

OBSTVEREINE GRAUBÜNDEN

Jahresbericht 2009

im Januar 2010



Obstverein Mittelbünden
Landschafts- und Obstbaupflegerverein Trin
Obstverein Surselva

mit Unterstützung von

Fonds Landschaft Schweiz FLS
Amt für Landwirtschaft und Geoinformation Graubünden

Inhaltsverzeichnis

| | | |
|-------|---|----|
| 1 | Einleitung | 3 |
| 1.1 | Anlass zur Gründung der OV-GR | 3 |
| 1.2 | vorhandene Inventare | 3 |
| 2 | Jahresbericht 2009 | 5 |
| 2.1 | Sortengarten Rodels | 5 |
| | Spender | 7 |
| | Apfelsorten und Baumpaten | 8 |
| | Pflege | 9 |
| | Einweihung der Infotafel | 12 |
| 2.2 | Kulturgeschichte | 13 |
| 2.3 | Obstsorten-Ausstellungen | 14 |
| | Rothenbrunnen | 15 |
| | Illanz | 16 |
| | Disentis | 17 |
| | Trin | 18 |
| | an den Märkten bestimmte Obstsorten | 19 |
| 2.4 | Sortenlisten der OV-GR | 20 |
| 2.4.1 | Sortenliste Graubünden – Apfelsorten | 20 |
| | Sortenliste Graubünden – Birnensorten | 21 |
| 2.4.2 | Indizienliste Graubünden – Apfelsorten | 22 |
| | Indizienliste Graubünden – Birnensorten | 23 |
| 2.5 | Sortenbeschreibung | 24 |
| | „Lullius“ | 25 |
| | „Bellefleur de Neon“ | 26 |
| | „Ceresia“ | 26 |
| | „Cilander“ | 27 |

| | | |
|-----|---|----|
| | „Mela da Sched“ | 27 |
| | „Obenauf“ | 28 |
| | „Prager Streifling“ | 28 |
| | „Puroz“ | 29 |
| | „Roter Eckapfel“ | 29 |
| | „Suleiman“ | 30 |
| 2.6 | Erfassung Obstgarten Kloster Disentis | 31 |
| | Bewirtschaftungsplan von Bruder Jakob | 32 |
| 2.7 | Sortenerhaltung | 33 |
| 2.8 | Erfassung der Obstgärten und Obstbäume | 34 |
| | 2.8.1 Bsp. Erfassung Trin | 35 |
| | 2.8.2 Bsp. Erfassung Castrisch | 36 |
| 3 | Pflanzaktion des FLS und des Kantons | 37 |
| | Karte der Berater und ihrer Gemeinden | 38 |
| | Beispiel einer Einzelaufnahme | 39 |
| | Beispiel einer Gemeindeübersicht | 40 |
| | Beispiel Bestellliste | 41 |
| 4 | Zusammenarbeit mit anderen Projekten | 42 |
| 5 | Dank | 43 |
| 6 | Budget und Rechnung 2009 | 44 |
| | 6.1 Budget und Rechnung 2009 Sortengarten | 45 |
| | Budget und Rechnung 2009 weitere Projekte | 46 |
| 7 | Budget 2010 Sortengarten | 47 |
| | Budget 2010 weitere Projekte | 48 |
| | Anhang | 49 |

1 Einleitung

1.1 Anlass zur Gründung

Das Auftauchen des Feuerbrandes in unserem Kanton und die Frage der Erhaltung unserer regionaltypischen Obstsorten war für die Obstvereine der Anlass zur Gründung des losen Dachverbandes „OBSTVEREINE GRAUBÜNDEN“.

Bereits im Jahr 2008 begannen Gespräche mit dem Kanton und den Zuständigen für Feuerbrand um die vom Kanton verhängte Tilgungsstrategie, welche nur das vollständige Roden der befallenen Pflanze erlaubt.

Die Obstvereine wollten sich Möglichkeiten freihalten, falls es sich um gefährdete regionale Sorten handelt, welche nur noch in Einzelexemplaren vorhanden sind. Es wurde vereinbart, die Tilgungsstrategie aufrecht zu erhalten, die Ausbreitung des Feuerbrandes weiter zu verfolgen und miteinander im Gespräch zu bleiben, um zu treffende Massnahmen abzusprechen.

An den Generalversammlungen der beteiligten Vereine haben die Mitglieder an Konsultativabstimmung einstimmig und ohne Gegenstimme der ideellen Unterstützung des Gemeinsamen Verbandes zugestimmt.¹⁾

1.2 vorhandene Inventare

Im Jahr 2004 wurde der Kanton Graubünden im Rahmen der Obst- und Beerensorten-Inventarisierung Schweiz (NAP-8)²⁾ bearbeitet.

Auf Grund der 1400 eingegangenen Fragebogen wurden nachfolgende Obstsorten als gefährdete bündner Sorten bezeichnet:

Gefährdete bündner Apfelsorten (NAP 02-23)

| | |
|------------------------------|--------------------------|
| Basler Apfel | Neestler |
| Basler Winterapfel | Obenauf |
| Bernecker Rosen | Pfundapfel <i>Masein</i> |
| Citronenapfel | Roter Eckapfel |
| Flatschacher | Schanänner |
| Gallwiler <i>Pragg-Jenaz</i> | Schmälzler |
| Gelber Herbststettiner | Süessler |
| Mela sogn Giacum | Winter Basler |
| Muesser | Winterbasler |

Gefährdete bündner Birnensorten (NAP02-23)

| | |
|---------------------------|--------------------------|
| Bergamotte Vuorz | Lederbirne <i>Versam</i> |
| Blutbirne <i>Scharans</i> | Rousselet <i>Fläsch</i> |
| Frühhüngälä | Rousselet <i>Says</i> |
| | Schwizer Birne |

Gefährdete bündner Kirschensorten (NAP 02-23)

| |
|----------------------------|
| Contenser Kirsche |
| Edelweiss <i>Rongellen</i> |

Gefährdete bündner Zwetschgen-, Mirabellen, Reineclauden-Sorten (NAP 02-23)

| |
|------------------|
| Bunter Perdrigon |
| Pallögeli |

¹⁾ Siehe separate Schrift zur Organisation der OBSTVEREINE GRAUBÜNDEN

²⁾ Obst- und Beeren-Inventarisierung Schweiz; Fructus; Wädenswil. Schlussbericht NAP 02-23

Die Obstsortenausstellung des Obstvereins Mittelbünden vom Herbst 2004 in Thusis, war mit 190 Apfel – und Birnensorten ein voller Erfolg. Besonders erstaunlich waren die vielen Sorten aus den Privatgärten, welche für uns ganz neu waren. Bei der Inventarisierung hat man sie ganz einfach nicht erfasst. Rückblickend auf das NAP- 8 des Bundes, hat man bei der Inventarisierung der Obstsorten Mängel festgestellt. Diese betreffen vor allem den Kanton Graubünden. Die Organisatoren des NAP – 8 haben flächendeckend alle Bauernbetriebe und die Gemeinden mit Fragebogen angeschrieben.

Bei den Gemeinden ist jedoch so manches Formular stecken geblieben, geschweige denn bis zu den privaten Obstbaumbesitzern gelangt. So kam es, dass kaum ein Baum aus dem Siedlungsgebiet erfasst wurde. Auf Grund der Obstsortenlisten der Obstvereine Surselva, Mittelbünden und Trin, die vor bald 20 Jahren entstanden, müssen noch sehr viele seltene und unbekanntere Sorten vorhanden sein.

2 Jahresbericht 2009

2.1 Sortengarten Rodels

Mit der Bepflanzung unseres Sortengartens im Kantonalen Forstgarten in Rodels haben wir unser Lieblingskind aus der Taufe gehoben. Dank der Unterstützung des Kantons Graubünden als Grundeigentümer und in dessen Obhut konnten am 27. März 22 Hochstammbäume gepflanzt werden. Verbunden mit einem Pflanzkurs ³⁾ von Baumschulist Gion Rudolf Caduff aus Sagogn, war der Tag ein schöner Auftakt für unsere weitere Arbeit.



5

Sortengarten Rodels

³⁾ Beitrag in der Südostschweiz vom 30.3.09 -> siehe Anhang

Dank grosszügiger Spenden einiger Organisationen, wie dem Amt für Landwirtschaft und Geoinformationen(ALG), einigen Talgemeinden und Privatpersonen ist ein grosser Teil der Finanzierung sichergestellt.

Am 28. März 09 schritten wir im Rahmen eines öffentlich ausgeschriebenen Kurses zu Tat und pflanzten unter der fachlichen Führung von Baumschulist Gion Rudolf Caduff aus Sagogn und Thomas Egli, unserem Technischen Leiter, 22 Hochstammobstbäume. Die handfesten Arbeiten wurden durch vierzehn Kursteilnehmerinnen und Kursteilnehmer aus eben diesen Vereinsgebieten bestritten. Ihnen bot sich ein geselliger, lehrreicher Tag mit Mittagsverpflegung und viel offiziellem Besuch inklusive Presse.

Gepflanzt wurden zwölf fertig veredelte Jungbäume sowie zehn weitere „Stammbildner“ der Sorte Schneiderapfel.

Die Veredlung der Schneiderapfel geschah nachdem die Bäume gut angewachsen waren im selben Jahr am 12. August.

Martina Mändli, im Dezember 09

Beiträge an den Sortengarten in Rodels

Stand 31.12.09

Mit Unterstützung von:

- Amt für Landwirtschaft und Geoinformation Graubünden
- Fonds Landschaft Schweiz FLS

SFr. 6'900
 SFr. 10'000
 SFr. 16'900

BAUMPATEN

| | | | | | |
|--|---------------------|-----------------|------|--------------|-------------------|
| Lions Club Thusis | Präs. Lukas Kobler | Cresta | 7425 | Tiefencastel | SFr. 3'000 |
| Gemeinde Thusis | Präs. Oscar Prevost | | 7430 | Thusis | SFr. 3'000 |
| Gemeinde Trin | Präs. Hans Telli | Casa communal | 7014 | Trin | SFr. 1'000 |
| Rico Dirnberger | | | | Thusis | SFr. 1'000 |
| Laetitia Conrad von Baldenstein | | Silvrettaweg 22 | 8048 | Zürich | SFr. 1'000 |

SPENDER

| | | | | | |
|--|-------------------------|------------------|------|---------------|-----------------|
| Gemeinde Sils i.D. | Präs. Bruno Christoffel | Palazzo | 7411 | Sils i. D. | SFr. 500 |
| Gemeinde Scharans | Präs. Christian Gees | Dorfplatz | 7412 | Scharans | SFr. 500 |
| Gemeinde Tomils | Präs. Werner Natter | Curschiglias | 7418 | Tumegl/tomils | SFr. 500 |
| Raiffeisenbank Mittelbünden | Josef Joos | | 7407 | Cazis | SFr. 400 |
| Gemeinde Pratval | Präs. Karl Sutter | Hauptstrasse | 7415 | Pratval | SFr. 200 |
| Alsoft Informatik AG | Markus Alig | Hauptstrasse 9A | 7417 | Paspels | SFr. 200 |
| Gemeinde Tamins | Präs. Armin Meier | Aligstrasse 1 | 7015 | Tamins | SFr. 100 |
| Elektro Spreiter, Trin | Christine Spreiter | via digg 9 | 7014 | Trin | SFr. 100 |
| Helvetia Versicherungen | Werner Riesch, Trin | Helvetia Passage | 7000 | Chur | SFr. 100 |
| Stiftung Geschw. V. + A. Barandun | c/o Wendelin Alig | Haus 85 E | 7421 | Summaprada | SFr. 100 |
| Daniel Pfeiffer | Voa Viglia 7A | Curscheglias 77 | 7415 | Vaz/Obervaz | SFr. 100 |
| Erwin Pelican | | Rofna | 7418 | Tumegl/Tomils | SFr. 100 |

SFr. 11'900 SFr. 28'800

DEFIZITGARANTIEN

| | | | | | |
|---|------------------------------|------------------|------|------------|-------------------|
| Dr. Berthold Suhner Stiftung | Geschäfts. Ignaz Hugentobler | Schwalbenweg 16 | 9450 | Altstätten | SFr. 3'000 |
| Landschafts- und O-baumpflegev. Trin | Präs. Ursi Di Giuliantonio | via Bot Fiena 13 | 7014 | Trin | SFr. 1'500 |

SFr. 4'500

SFr. 33'300

| | |
|---|--|
| <i>Bellefleur Hippura</i> Laetitia Conrad von Baldenstein | <i>Pupille</i> Lions Club Thusis |
| <i>Bellefleur de Neon</i> | <i>Puroz</i> Gemeinde Thusis |
| <i>Pygmalion</i> Gemeinde Trin | <i>Zulmas</i> Lions Club Thusis |
| <i>Lullius</i> | <i>Schöner von Gottstadt</i> Lions Club Thusis |
| <i>Neesler</i> | <i>Flatschacher</i> Amanda und Riccardo Dirnberger, Pratal |
| <i>Cazner Reinette</i> | <i>Strinacher</i> Gemeinde Thusis |
| <i>Muesser</i> | <i>Espulatio</i> Gemeinde Thusis |
| <i>Luqnezer Reinette</i> | <i>Platera</i> |
| <i>Fischiaffel</i> | <i>Sämling von Dusch</i> |
| <i>Mela da Sched</i> | <i>Domino</i> |
| <i>Süssler</i> | <i>Celerina</i> |
| <i>Sulcinan</i> | <i>Verzückung</i> |

Apfelsorten und Baumpaten

Pflege des Sortengarten Rodels

In der, von unserem Technischen Leiter Thomas Egli vorbildlich gepflegten Anlage, können die seltenen bündner Sorten optimal beobachtet und beschrieben werden. Vorerst ist es das Ziel, von den bewährten Sorten Edelreiser in ihre angestammten Gebiete zurückzubringen und damit dem Feuerbrand und anderen Krankheiten zu entkommen. Später liefern uns die Mutterbäume Obst für unsere Sortenausstellungen.



Ausgangslage

Am Samstag 28.März wurden die ersten Bäume gepflanzt. Es war der Startschuss nach einer mehrjährigen Vorbereitungszeit, die aufgrund der Aufgabe der Sammlung Peter Umiker intensiviert durch den Obstverein Mittelbünden angegangen wurde.

Das Pflanzmaterial ist durch die Baumschule Gion Rudolf Caduff aus Sagogn vermehrt worden. Die Reisser stammen aus der Sammlung Peter Umiker.

Der Sortengarten befindet sich im kantonalen Forstgarten in Rodels. Die Parzelle ist von Erwin Tscharner geomantisch untersucht worden. Zwei Bäume sind in der Baumreihe einen Meter verschoben worden. Einer steht direkt auf der Diagonalen.

Der Boden ist auf Grund der Pflanzlöcher flachgründig. Die 20 cm Humusschicht ist mit Steinen durchsetzt. Darunter ist Sand und Flusssteine. Das gegrabene Bodenprofil hat ein anderes Bild ergeben. Der Sand und die Flusssteine sind erst nach einem Meter erschienen. Das Profil hat nicht das aufgezeigt, was danach beim Ausheben der Pflanzlöcher zum Vorschein kam. Das Pflanzbeet wurde durch das Forstgartenpersonal gespatnet.

Die Vorkultur war eine Gründüngung. Die Bewirtschaftung des Sortengartens erfolgt nach den Grundsätzen des biologischen Anbaues.

Pflanzung

Der Reihenabstand beträgt 13 Meter. In der Reihe 10 Meter. Baumnummer 14 und 11 sind um einen Meter versetzt, wegen den Kraftlinien. Baumnummer 19 wurde belassen, um die Auswirkungen zu beobachten. Die Pflanzarbeiten wurden von den Mitgliedern des Obstvereins und durch die Teilnehmer des ausgeschriebenen Pflanzkurses ausgeführt. Der Kursleiter Gion Rudolf Caduff zeigt verschiedene Stammschütze. Beim Pflanzen wurden die Engerlinge vorsorglich mit den Bavaria - Pilz bekämpft. Hornspäne wurden als Dünger eingesetzt. Zur Abdeckung der Baumscheibe dient eine Kokosfaserabdeckung. Nach der Pflanzung säte man eine Kleegrasmischung. Der Forstgarten stellt die Bewässerung sicher.

Kulturverlauf

Die Schneideräpfel haben einen einheitlichen Austrieb. Die Sortenbäume entwickeln sich unterschiedlich. Dies ist wohl auf die unterschiedliche Qualität des Ausgangsmaterials zurück zu führen.

Im Mai zeigt Domino Rindenbrand. Er wird auf das unterste Auge zurück geschnitten und entwickelte bis in den Herbst einen beachtlichen Austrieb. Der Süssler ist abgestorben. Der Grund ist ein feiner Draht um den Wurzelhals, der die Saftbahnen abgeschürt hat.

Alle Bäume wurden durch die grüne Apfelblattlaus befallen. Eine Spritzung wurde nicht notwendig, da die Marienkäfer und Larven gut mitgespielt haben. Im Frühling hat die Apfelmarkschabe etliche welke Triebe verursacht. Bis im Herbst haben sich genügend Neutriebe entwickelt, die zu einem neuen Fortsetzungstrieb geformt werden konnten. Pilze (Mehltau, Schorf) an Knospen und Blätter sind keine gesichtet worden. Engerlinge zeigten sich zwei Stück beim bearbeiten der Baumscheibe. Sie wurden durch die Kompostgaben eingeführt.

Im Bereich der Baumscheibe haben wir von Hand gehackt. Damit blieb die Baumscheibe frei vom Gras. Das Hacken hat Sauerstoff in den Boden gebracht und somit das Wachstum der Bäume gefördert. Beim ersten Mal hacken bekamen die Bäume je eine Garette Kompost, bei zweiten Mal je eine halbe Garette. Die Kokos-Abdeckung um den Stammbereich haben sich bewährt. Darunter war es stets feucht. Sie fangen an zu zerfallen.

Die erprobten Schütze für den Stamm haben sich nicht alle gleich bewährt: Der Gitterschutz ist für die Stammkontrolle aufwändig. Eine Akubohrmaschine braucht es dazu. Das Schilf ist wenig stabil und wird von den Hasen wohl gut umgangen. Die Plastikrohre sind am handlichsten, es muss jedoch darauf geachtet werden, dass die Bäume sich nicht an den scharfen Kanten verletzen.

Die Kontrolle der Bäume erfolgte durchschnittlich alle vierzehn Tage, im Mai- August, danach monatlich. Das Material, wie Leiter, Garetten, Schaufel, Grabgabeln konnten wir vom Forstgarten benützen. Auch der Kompost, der von der Kompostanlage Chur stammt, wurde vom Forstgarten zu Verfügung gestellt. Der Forstgarten hat bei Trockenheit bewässert (viermal) und hat das Gras gemulcht.

Die Einweihung der Infotafel im Sortengarten vom 26. September ¹⁾ erfolgte in Anwesenheit der Baumpaten und der grosszügigen Geldgeber. Neben Sinn und Zweck des Sortengartens sind auf der Infotafel – aus massivem Birnbaum - die Baumpaten und Geldgeber erwähnt, zudem sind die Baumpaten bei den jeweiligen Mutterbäumen aufgeführt.

Auch wird darauf hingewiesen, dass die OBSTVEREINE GRAUBÜNDEN daran interessiert sind, Obstsorten für Private zu bestimmen, Obstbaum-Pflanzer zu beraten und Sortenwissen entgegen zu nehmen.



⁴⁾ Beitrag in der Südostschweiz vom 27.9.09 und im Pöschtl vom 2.4.09 -> siehe Anhang Seite 54 und 55

2.2 Kulturgeschichte

An der schlichten Einweihungsfeier im Sortengarten, ist Frau Laetitia Conrad von Baldenstein an uns getreten mit der Bitte, ebenfalls eine Patenschaft zu übernehmen. Es viel uns allen leicht einen Mutterbaum für sie zu finden, sind doch mehrere Sorten aus Ihrem Schlossgarten in Baldenstein.

Auf unser Bitten hat Sie uns Ihre Erinnerungen an die Herkunft der Bäume in einem bebilderten Brief aufgeschrieben.

Solche Informationen sind für uns eine Goldgrube und wir möchten weitere Personen befragen, bevor dieses Wissen für immer verloren geht.

Wir haben die Kantonsschule Chur eingeladen, dies als Thema für eine Abschlussarbeit vorzuschlagen.

Obstbauvereine Graubünden - Oktober 2009
zu den Obstsorten auf dem Schlossgut Baldenstein, S. 12 u. 13.

Als ich 1957 hierher und ins Schloss Baldenstein einzog, fand ich einen ziemlich vernachlässigten Zustand vor. Die Wände des Reifersaales waren mit Bleistift vollgezeichnet. Nach und nach entzifferte ich Sorten- und Mispelangaben von Obstlieferungen an den Zarenhof in Russland und an das Kaiserhaus in Frankreich. Verpackungsmaterial und Listen lagen überall herum. Leider habe ich es unterlassen, davon Aufnahmen zu machen. Meine Priorität lag darin, das lauge unbewohnte Schloss und ein überwuchertes, verfallenes Garten wieder zu neuem Leben zu erwecken. Ohne finanziellen Rückhalt und ohne Bediensteten war das ein ungeheures Herausforderung, die ich 42 Jahre meines Lebens gewidmet habe, bis unser Sohn diese Pflicht übernahm. Mein Mann meinte einmal: ein Schlossbesitzer im letzten Jahrhundert muss ein sehr reiches Frau heiraten, was schwer zu finden sei, aber aber ein sehr fruchtiges, arbeitsames, kultürliches Wesen sein, was beinahe noch schöner sei!

Nach und nach drehte ich auch in die Lehrgeschichte führende Bewahrer ein, da viele Vorfahren ständig von den Wänden herunter mein Tun und Lassen beobachteten. So war Ziegler, der mit der Wappenstein-Medaille dekorierte Hauptprovisor und seine Angehörige. Dann ein Jugendkult von Onkel Thomas, der Naturwissenschaftler, Bienenfreund und Ornithologe, welcher den „Vogelbauer“ schied

mit seinen sapouhaften Vogel-Federzeichnungen, heute im Archiv in Chur zu besichtigen. Daneben sah ich die schwebende Hauptprovisor Hans Ziegler, seine Zeichnerin, Repräsentant, Präsident des Spilgerbahn-Komitees und Grossbauer, sowie seine erste Frau Pauline, Schwester von Nikolaus von Salis-Hauschlein, die Frauenochterlein der ersten Stunde, befreundet mit E. Niehse, Nichtenin. Grossvater Myrnes gab er schon nicht mehr in der Gemalt, sondern bloss durch die Linse auf Zelluloid gezeichnet. Ihm verdanken wir die fremdländischen Apfel-Sorten auf dem Gut. Von ihm weiss es, dass es nie ohne Reisen im Koffer von seinen Attaché-Reisen zurückkam. Rambouillet de Paris, Bellefleur jaune, Grand Noir de Gascogne, Bellefleur de Ne'ron, Jomino, Bellefleur de Appenzel und andere sind davon. Viele haben längst das Zeitliche gesegnet, denn die Pächter hatten je länger je weniger Lust und Zeit, alle Hochstamm-Obstbäume zu schneiden + pflegen. So verfiel die ganze Pacht nach und nach bis auf wenige Rest. Obstliebende Nachkommen sind nun aufgerufen, die einst so schöne Anlage zu erneuern. Die vom Bund gesprochenen Beiträge passieren meistens die Pächter, die Auslagen für die Pflege trägt den Besitzer. Trotz dieser negativen Erfahrung bin ich bereit eine Patenschaft im Wert von 1000.- CHF zu übernehmen für die Sorte Bellefleur de Appenzel.

Mit freundlichen Grüessen
Laetitia Conrad v. Baldenstein

2.3 Obstsorten-Ausstellungen

Im Herbst waren wir an vier Märkten mit unserer Sortenausstellung anwesend. Die 70 von unseren Sortenkennern Gaudenz Zanetti, Martina Mändli und weitem Helfern zusammengetragenen Apfel- und Birnensorten zeigten eine Auswahl der bündner Sortenvielfalt. Viele Besucher staunten, erinnerten sich an Kindertage, degustierten und wollten Früchte bestellen. Leider mussten wir diese auf ein ertragreicheres Jahr vertrösten oder wir konnten sie dazu animieren, eine dieser Sorten in ihren eigenen Obstgarten veredeln zu lassen.

Unter den, von Gaudenz Zanetti bestimmten, 14 Apfel- und 12 Birnensorten sind wieder überraschende Neuentdeckungen dabei, welche unsere diversen Sortenlisten ergänzen.



Kürbisfest Rothenbrunnen, Samstag 26. September 09

15

Bereits zum vierten Mal konnten wir, anlässlich des Kürbisfestes auf dem Areal der ARGO, die schon fast zur Tradition gewordene Ausstellung durchführen. Das von Jahr zu Jahr steigende Interesse für die alten Obstsorten ist für die Aussteller ein grosser Ansporn das Angebot zu erhöhen, sei es in Form von Obstvielfalt oder von Auskünften und Beratung in der Wahl und Pflege alter Obstsorten. Auch dieses Jahr genossen die Besucher die Möglichkeit verschiedene alte Sorten zu degustieren und fast immer waren sie begeistert über die Güte der Früchte mit ihren vielfältigen Aromen. Heuer war die Liste mit 70 ausgestellten Apfel- und Birnensorten nicht so gross wie letztes Jahr. Viele alte Bäume hatten wegen der Alternanz keine Früchte, umso wichtiger war für uns die Möglichkeit die Lücke mit Obst aus dem Sortengarten vom Plantahof auszufüllen.

Viele Ausstellungsbesucher nutzten wiederum die Gelegenheit mitgebrachte Früchte bestimmen zu lassen.

Sortenbestimmungen im Frühherbst sind nicht so dankbar, weil die Früchte noch nicht so reif sind und deshalb nicht so gut bestimmbar sind wie im Spätherbst. Früchte sind in der Regel viel köstlicher, welche später reifen und somit eine längere Vegetationszeit haben um genügend Fruchtzucker und Aromen zu speichern. Umso grösser ist die Freude für uns Aussteller, wenn solch herrliches Bündnerobst auftaucht und uns Gewissheit gibt, dass unsere Vereinsziele immer noch Gültigkeit haben.

Kürbisfest Rothenbrunnen

Eröffnung Center Sursilvan d'Agricoltura, Disentis Sonntag 4. Oktober 09, „Gronda fiasta“

16

Inauguraziun dal Center Sursilvan d'Agricoltura. Beim Stallneubau an der verkehrsreichen Lukmanierstrasse wurden wir als Aussteller so richtig gefordert. Zu viert standen wir den ganzen Tag im Einsatz. Nebst vielen Besuchern aus dem Oberland mussten wir auch vielen Passanten aus dem In- und Ausland Red und Antwort stehen. Grosses Erstaunen über die vielfältige Palette an Obstsorten und immer wieder die Frage ob es im Bündnerland wirklich so viele Apfel – und Birnensorten gäbe. Viele Male haben wir die Geschichte von der Bündner Obstkultur erzählt und deren Herkunft. Und dann immer wieder die einzigartige Degustation. Die Antwort auf die Frage welche Sorte man ihnen empfehlen würde begann meistens mit der Aufforderung, zuerst den Apfel zu probieren, welcher ihnen vom Aussehen her am meisten gefallen würde. Danach entspann sich ein angeregtes Gespräch in welchem oft auch die daneben stehenden Kinder Gefallen an der ganzen Sache fanden.

Zum Schluss wurden eifrig Sortennamen und Adressen notiert.

Auffallend an diesem Tag waren die vielen Birnensorten welche uns zum Bestimmen gebracht wurden. Nebst etwas säuerlichen Dörrbirnen konnten wir Edelbirnen bewundern und probieren welche uns nur aus Büchern bekannt waren. Meistens handelt es sich bei solchen Sorten um Spalierbäume. Aber besonders bei solch edlen Sorten ist die Baumpflege sehr wichtig und mit Freude konnten wir feststellen, dass diese Bereitschaft im Oberland noch vorhanden ist. Vereinzelt wurde nach den Verwertungsmöglichkeiten von grösseren Mengen Fallobst gefragt, insbesondere von Pastorenbirnen. Hier hoffe ich auf eine Lösung welche sich mit der neuen Institution von „Alpina vera“ ergeben könnte, um die Koordination von Angebot und Nachfrage zu ermöglichen.

Eröffnung Center d'Agricoltura, Disentis

Wochenmarkt Ilanz, Samstag 10. Oktober 09

17

Markttag von 0800 bis 1200 Uhr. Wie letztes Jahr kalt und nass. Wir müssen uns und das Obst mit Plastikblachen schützen. Zum Glück sind noch Helfer vom Obstverein Surselva hier, welche tatkräftig anpacken und rasch die Ueberdachung aufstellen. Man spürt den Markttag. Viele Leute schauen vorbei, versuchen den einen oder anderen Apfel bedanken sich und dann gehen sie weiter. Andere hätten gerne 2, 3 oder sogar 5 Kg von der Sorte und sind dann enttäuscht, dass es nur am gegenüberliegenden Stand Obst zum kaufen gibt, aber dort hat es nur wenige andere Sorten im Angebot; mehr wollen sie nicht wissen. Wieder überlegen wir uns, wie wir das Problem der Nachfrage nach alten Sorten kurzfristig lösen könnten. Wo finden wir noch Produzenten von alten Obstsorten und wie könnte man sie vermitteln?

Vereinzelt kommen die Neugierigen doch noch vorbei mit einem Apfel im Hosensack und wollen wissen um welche Sorte es sich handeln könnte.

Traurig sieht mich der Apfel an, hat keinen Stiel mehr, die Kelchblättchen sind auch weg und die Frucht ist vom Daueraufenthalt im Hosensack auch nicht frischer geworden. Ach stolzes Bündnerobst, wo bist du geblieben? Welchen Name soll ich dir geben? Ueberrascht wurde ich von dem Besitzer, der mein Gesichtsausdruck wohl richtig verstanden hat, und spontan sich anerbote, rasch nach Hause zu gehen und in einer halben Stunde mit mehreren, frisch gepflückten Exemplaren, wieder zu erscheinen. Berner Rosen aus höheren Lagen sind wunderbar!

Wochenmarkt Ilanz

Trinsermarkt, Samstag 31. Oktober 09

Bei strahlendem Herbstwetter bauen wir unsere Ausstellungsstände auf die auch hier bald Tradition haben. Besser als sonst versuchen wir die Nachfrage nach alten Obstsorten zu befriedigen. Dicht daneben verkauft ein Thurgauer Obstbauer seine Produkte. Ein Bündner Bauer verkauft herrlicher Bergkäse. Andere Stände bieten selbst gemachte und gebackene Köstlichkeiten bis hin zu den traditionellen „Raviuls da Trin“. (Ravioli mit Dörrbirnen-Füllung). Die Liste der Möglichkeiten liesse sich sicher noch weiter ergänzen mit Produkten aus unserem Kulturkreis: Nusstorten, Birnenbrot, Destillate, sortenreine Apfelsäfte, Konfitüren bis hin zu Delikatessen. Diese Beispiele würden sicher auch zur Erhaltung alter Obstsorten beitragen. Zur Zeit werden wir uns auf die Verifizierung und Kartierung alter bekannter und unbekannter Obstsorten einschränken nach dem Beispiel des Landschafts- und Obstbaumpflegeverein Trin.

Die Angst um die Gefahr von Feuerbrand ist den Sorgen um den Engerlingsfrass gewichen.

auch am Plantahof, in Rodels und in Zizers gesichert.

Die Maikäferlarven haben bekanntlich in der Trinserebene und auch anderswo in der Gemeinde und im Kanton grosse Schäden an Kulturen und Jungbäumen verursacht. Auch an unserem Stand wurden wir um Rat nach Schutzmöglichkeiten gefragt. Die Pflanzungen der Obstvereine sind auch betroffen worden, speziell an die Sortenveredlungen auf einjährigen M9 - Unterlagen; alle wurden durch Engerlingsfrass zerstört. Zum Glück haben wir die gleichen seltenen Apfelsorten aus der diesjährigen Edelreisersammlung

Nachfolgende Liste umfasst nur selten anzutreffende bekannte Obstsorten mit Standort GR, welche für Ausstellungsbesucher bestimmt wurden.

19

Äpfel

Andeerer Küachliapfel = Königinnenapfel
Ostpreussischer Zitronenapfel
Bellefleur de Neon
Adersleber Calville
Stäfner Rosen
Blutcalville = Roter Herbstcalville
Transparent v. Croncels
Geflammter Kardinal
Jakob Fischer
Galloway Pepping
Oberdiecks Reinette
Schöner v. Kent
Kaiser Wilhelm
Waldhöfler

Birnen

Luxemburger Mostbirne
Doppelte Philippsbirne
Gräfin von Paris
Lebruns Butterbirne
Josephine von Mecheln
Herbstforelle
Triumph von Vienne
Regentin Passe Colmar
Andenken an den Kongress
Köstliche von Charneu
Hofratsbirne
Le Lectier

Unbekannte Sorten

Holzapfel, Ev. Sämling von Schneiderapfel
4 unbekannte Sorten in Malans bei K.M.
unbekannte Apfelsorte bei H. in Chur
unbekannte Birnensorte bei A.Sch. in Malans (unreif)

Gaudenz Zanetti – Schmid, im Dezember 2009

bestimmte Obstsorten

2.4 Sortenlisten

2.4.1 Sortenliste Graubünden

Bekannte Standorte seltener Obstsorten. Bestimmt von Gaudenz Zanetti – Schmid, Zizers 1.2.10

Von diesen Apfelsorten können bis Ende Januar Edelreiser zur Veredlung bestellt werden.

Die Kosten pro veredelte Sorte betragen ca. Fr. 35.-- zuzüglich Fahrspesen

Apfelsorten

| | | |
|--------------------|--------------------|------------------------|
| Aosta Reinette | Kigali | Puwin |
| Bellefleur de Neon | Kipplerapfel | Pygmalion |
| Bellefleur Hippura | Königinapfel | Quarende |
| Bumetta | Kronenreinette | Quintilius |
| Celerina | Lilienkigler | Salvatico di Campascio |
| Ceresia | Lullius | Sämling von Dusch |
| Domino | Lungnezer Reinette | Schanänner |
| Dr.Dormann | Mela da Sched | Schöner von Gottstadt |
| Eckapfel | Muesser | Suleiman |
| Elise Rathke | Neesler | Süssler |
| Espulatio | Obenauf | Tirangel |
| Flatschacher | Paul Bolli | Torbächler |
| Gikler | Pilomena | Verzückung |
| Gilberte | Platera | Zulmas |
| Hüschiapfel | Prager Streifling | |
| | Pupille | |
| | Puroz | |

Sortenliste Graubünden – Äpfel

2.4.1 Sortenliste Graubünden

21

Bekannte Standorte seltener Obstsorten. Bestimmt von Gaudenz Zanetti – Schmid, Zizers 1.2.10
Von diesen Birnensorten können bis Ende Januar Edelreiser zur Veredlung bestellt werden.
Die Kosten pro veredelte Sorte betragen ca. Fr. 35.-- zuzüglich Fahrspesen

Birnensorten

Blutbirne
Chriesibirne
Luzeiner Längler
Martinsbirne
Rousselette v. Reims
Vazerbirne
Weisslängler
Zitronenbirne

Sortenliste Graubünden – Birnen

2.4.2 Indizienliste Graubünden - Apfelsorten

Unbekannte und unsichere Standorte vermisster Obstsorten. Von Gaudenz Zanetti – Schmid, Zizers 1.2.10

Von diesen Apfelsorten kennen wir nur deren Namen und vermuten, dass diese in Graubünden vorgekommen sind. Wer uns Angaben zu diesen Sorten machen kann (Baumstandorte, wer hat ihn wann eingeführt, Kochrezepte usw. wende sich gerne an uns.

Apfelsorten

| | | |
|-------------------------|-------------------|-----------------------|
| Boletus | Fulminosa | Onegin |
| Bonaventura | Furkholder | Paradieser |
| Buhwiler | Gelbegger | Sämling von Dusch |
| Cazner Reinette | Giliforts Pepping | Schneeapfel |
| Diderot | Gliglück | Schöner von Mösli |
| Dietrisch Reinette | Gulberts Reinette | Strimacher |
| Durandau | Habqualis | Subiger |
| Eberpleier | Hillery | Sueton |
| Edelkönig | Honigapfel | Tikplanet |
| Egerländer | Impler | Trin Nr. 22 |
| Ehrendorfer | Kugler | Weidners Goldreinette |
| Englischer Erdbeerapfel | Linglia | Weihrauch |
| Ferdener Borsdorfer | Luica | Weisser Sprünzler |
| Fiesole | Miltacher | Winter Taubenapfel |
| | Nuqualis | Wissegger |
| | Ohlweder | |

Indizienliste Graubünden - Äpfel

Indizienliste Graubünden - Birnensorten

Unbekannte und unsichere Standorte vermisster Obstsorten. Von Gaudenz Zanetti – Schmid, Zizers 1.2.10

Von diesen Birnensorten kennen wir nur deren Namen und vermuten, dass diese in Graubünden vorgekommen sind.

Wer uns Angaben zu diesen Sorten machen kann (Baumstandorte, wer hat ihn wann eingeführt, Kochrezepte usw. wende sich gerne an uns.

Birnensorten

Bündner Prinzessin

Coriplea

Equerra

Operon

Pilomena

2.5 Sortenbeschreibung

24

Die Beschreibung der Sorten ist die Voraussetzung zum aussortieren der zukunftssträchtigen Sorten und für die Beratung der Bezüger von Edelreisern.

Im Jahr 2009 haben wir mit der Sortenbeschreibung begonnen. Die Sortenbeschreibung richtet sich nach der Schrift: „Agronomische und pomologische Beschreibung von Obstgenressourcen“⁴⁾. Unsere Sortenbeschreibung umfasst neben dem Text und den Fotos auch Skizzen der aufgeschnittenen Frucht. 1. Entwürfe liegen vor und werden laufend mit den neuesten Erkenntnissen ergänzt.

Leider hat das NAP 02-22 BEVOG keine Kapazitäten, unsere bündner Sorten zu beschreiben⁵⁾

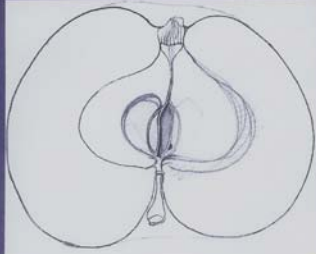
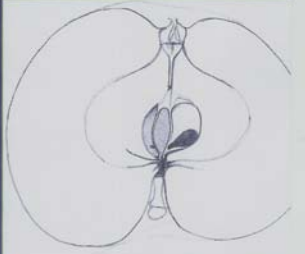
Die nachfolgenden Blätter sind Vorabzüge. Sie sollen zu gegebener Zeit in geeigneter Form und guter Druckqualität publiziert werden.

Sortenbeschreibung

⁴⁾ Agronomische und pomologische Beschreibung von Obstgenressourcen BEVOG; NAP 02-22; Fructus; Wädenswil


⁵⁾ Aussage von D. Szalatnay vom Herbst 08

Lullius

| | |
|---|--|
| <p>Synonyme : keine bekannt</p> <p>Herkunft: Trimmis, Graubünden</p> <p>Grösse: (5) mittel, 65 bis 75 mm breit, 50 bis 60 mm hoch</p> <p>Gestalt: abgeplattet kugelförmig, Fruchtkanten mittel, Höcker um den Kelch mittel</p> <p>Stielgrube: mittel weit und tief, strahlig berostet Stiel kurz bis mittel lang, mitteldick</p> <p>Kelchgrube: flach bis mittel tief, mittel weit, Kelch klein, geschlossen, leicht berostet</p> <p>Haut: Färbung: trocken und glatt, Hautdicke mittel, GF grüngelb, DF rot gestreift teils marmoriert. Die Punkte sind hell umhöft</p> | <p>Kelchröhre: schmal trichterförmig, die Staubfäden oberhalb der Mitte</p> <p>Kernhaus: kugel- zwiebel förmig, kelchwärts, Verhältnis Kernhaus zu Frucht mittel, Fächer ohrenförmig, Ausblühung in den Fächern mittel, Kernfächer geschl. bis leicht geöffnet.</p> <p>Samen: gross, rund, zugespitzt, braun</p> <p>Fleisch, Geschmack: weiss-grünlich, grob, fest, säuerlich; Zucker mittel, aromatisch.</p> <p>Verhalten auf dem Lager: reift A 9 und hält im NL bis E 12</p> <p>Qualität: guter Tafel- und Wirtschaftsapfel</p> <p>Baumeigenschaften: --</p> <p style="font-size: small;">Zizers, den 14.10.2009 Gaudenz Zanetti - Schmid</p> |
|  |  |

Lullius

Synonyme : keine bekannt
Herkunft: Trimmis, Graubünden
Grösse: (5) mittel, 65 bis 75 mm breit, 50 bis 60 mm hoch
Gestalt: abgeplattet kugelförmig, Fruchtkanten mittel, Höcker um den Kelch mittel
Stielgrube: mittel weit und tief, strahlig berostet, Stiel kurz bis mittel lang, mitteldick
Kelchgrube: flach bis mittel tief, mittel weit, Kelch klein, geschlossen, leicht berostet
Haut, Färbung: trocken und glatt, Hautdicke mittel, GF grüngelb, DF rot gestreift teils marmoriert. Die Punkte sind hell umhöft
Kelchröhre: schmal trichterförmig, die Staubfäden oberhalb der Mitte
Kernhaus: kugel- zwiebel förmig, kelchwärts, Verhältnis Kernhaus zu Frucht mittel, Fächer ohrenförmig, Ausblühungen in den Fächern mittel, Kernfächer geschl. bis leicht geöffnet.
Samen: gross, rund, zugespitzt, braun
Fleisch, Geschmack: weiss-grünlich, grob, fest, säuerlich; Zucker mittel, aromatisch.
Verhalten auf dem Lager: reift A 9 und hält im NL bis E 12
Qualität: guter Tafel- und Wirtschaftsapfel
Baumeigenschaften: --



Bellefleur de Neon

Synonyme: keine

Herkunft: Schloss Baldein, Sils i.D., Graubünden.

Grösse: (6) mittel bis gross, 55 bis 65 mm breit, 55 bis 60 mm hoch.

Gestalt: kugelförmig-rechteckig, Fruchtkanten schwach bis mittel, Höcker schwach.

Kelchgrube: schwach bis mitteltief, mittelbreit, Kelch mittelgross, halb geschlossen.

Stielgrube: mitteltief, mittelbreit, strahlig berostet, Stiel mittellang, mitteldick.

Haut, Färbung: glatt, leicht fettig, Hautdicke mittel, GF gelb, DF rot geflammt, die Punkte sind grau und hell umhöft.

Kelchröhre: langgezogen dreieckig, dünne Röhre durchgehend, Staubfäden unterhalb Mitte.

Kernhaus: herzförmig, kelchwärts, Verhältnis Kernhaus zu Frucht mittel, Fächer ohrenförmig, keine Ausblühungen in den Fächern, Kernfächer offen.

Samen: 10-12 mittelgross, gut entwickelt, braun.

Fleisch, Geschmack: Hautdicke mittel, Fleisch gelblich-weiss, fest, mittel, saftig, säuerlich; süss, aromatisch.

Verhalten auf dem Lager: reift A 10 und hält im NL bis E 2

Qualität: guter Tafel- und Wirtschaftsapfel

Baumeigenschaften: --



Ceresia

Synonyme: Oberländer Himbeerapfel

Herkunft: Kiebler 1915, Plantahof, Graubünden.

Grösse: (7) gross, 65 bis 75 mm breit, 60 bis 70 mm hoch.

Gestalt: breitkugel-kegelförmig, abgeplattet, Fruchtkanten stark, Höcker stark.

Kelchgrube: mitteltief, eher schmal, Kelch klein, geschlossen.

Stielgrube: tief, schmal, gering strahlig berostet, Stiel 20mm, mitteldick.

Haut, Färbung: glatt, leicht fettig, Hautdicke mittel, GF gelbgrün, DF rot bis dunlerot gestreift, geflammt, verwaschen (0.75-1.0), Punkte zahlreich klein, hell umhöft.

Kelchröhre: schmal, trichterförmig, Staubfäden oberhalb der Mitte.

Kernhaus: kugelförmig, kelchwärts, Verhältnis Kernhaus zu Frucht mittel, Fächer ohrenförmig, kleine Ausblühungen in den Fächern, Kernfächer geschl.

Samen: Anzahl (7-10) mittel, rundlich, gut entwickelt, mittelgross, oval, braun.

Fleisch, Geschmack: Hautdicke mittel, Fleisch grünlich-weiss, weich, Textur mittel, mittelsaftig, wenig sauer; süss, fein aromatisch.

Verhalten auf dem Lager: reift M9 - A10 und hält im NL bis M12

Qualität: feiner Tafel- und guter Wirtschaftsapfel

Baumeigenschaften: --



„Bellefleur de Neon“
„Ceresia“

Cilander

Synonyme : Cylander

Herkunft: Rheintal, BuHö Nr. 414

Grösse: (5) mittel, 60 bis 70 mm breit, 50 bis 60 mm hoch.

Gestalt: kugelförmig, Fruchtkanten mittel, Höcker mittel, z.T. unsymmetrisch.

Kelchgrube: flach, schmal, Berostung fehlend, Kelch halboffen, Lange Blättchen.

Stielgrube: mitteltief, mittelbreit, leicht berostet strahlenförmig, Stiel 20 mm, mitteldick.

Haut, Färbung: glatt, leicht fettig, Hautdicke mittel, GF grün, DF rot bis dunkelrot gestreift, geflammt, verwaschen (0.75), Punkte dunkel, hell umhöft in der DF.

Kelchröhre: trichterförmig, schmale Röhre, Staubfäden oberhalb Mitte.

Kernhaus: herzförmig, kelchwärts, Verhältnis Kernhaus zu Frucht mittel, Fächer ohrenförmig, Ausblühungen fehlend, Kernfächer offen.

Samen: (7-10) mittelgross, länglich oval, z.T. taub, braun, im Querschnitt rund.

Fleisch, Geschmack: Hautdicke mittel, Fleisch grünlich-weiss, weich, Textur mittel, mittelsaftig, Geschmack ausgeglichen, fein aromatisch, Süsse mittel,

Verhalten auf dem Lager: reift E 9 - A10 und hält im NL bis M 3.

Qualität: guter Tafel- und Wirtschaftsapfel.

Baumeigenschaften:

Baumeigenschaften:



Mela da Sched

Synonyme : Sämling von Scheid

Herkunft: Pro Basalgia Präz, Graubünden

Grösse: (5) mittel, 60 bis 70 mm breit, 55 bis 60 mm hoch

Gestalt: kugel-kegelförmig, Fruchtkanten mittel, Höcker stark

Kelchgrube: mitteltief, mittelbreit, Kelch mittel, geschlossen

Stielgrube: tief, mittelbreit, strahlig berostet, Stiel mittellang, mitteldick

Haut, Färbung: glatt, leicht fettig, Hautdicke mittel, GF gelb, DF rot gestreift teils marmoriert, die Punkte sind hell umhöft

Kelchröhre: trichterförmig, die Staubfäden sind mittig

Kernhaus: herzförmig, kelchwärts, Verhältnis Kernhaus zu Frucht gross, Fächer ohrenförmig, schwache Ausblühungen in den Fächern

Samen: 8 - 10 grosse länglich-oval zugespitzte, braun-schwarze Samen.

Fleisch, Geschmack: Hautdicke mittel, Fleisch gelblich-weiss, fest, mittel, saftig, säuerlich; Zucker mittel, aromatisch, parfümiert.

Verhalten auf dem Lager: reift E 9 und hält im NL bis E 11

Qualität: guter Tafel- und Wirtschaftsapfel

Baumeigenschaften: -



„Cilander“
„Mela da Sched“

Obenauf

Synonyme :

Herkunft: Kiebler 1915, Plantahof, Graubünden.

Grösse: (7) gross, 75 bis 85 mm breit, 65 bis 70 mm hoch.

Gestalt: breitkugelförmig, Fruchtkanten mittel, Höcker stark.

Kelchgrube: mitteltief, eher schmal, Berostung fehlend, Kelch geschlossen.

Stielgrube: mitteltief, mittelbreit, stark berostet, Stiel 10mm, mitteldick.

Haut, Färbung: glatt, leicht fettig, Hautdicke mittel, GF gelbgrün, DF rot bis dunlerot gestreift, geflammt, verwaschen (0.75 – 1.0), Punkte zahlreich klein und hell.

Kelchröhre: dreieckig bis langgezogen breitreieckig, Staubfäden oberhalb der Mitte.

Kernhaus: zwiebel- bis kugelförmig, leicht kelchwärts, Verhältnis Kernhaus zu Frucht mittel, Fächer rucksackförmig, Kernfächer offen.

Samen: Anzahl (7-10) mittelgross, länglich-oval bis schmal, teils taub, braun.

Fleisch, Geschmack: Hautdicke mittel, Fleisch grünlich-weiss, weich, Textur mittel, mittelsaftig, säuerlich; wenig süss, leicht aromatisch.

Verhalten auf dem Lager: reift M9 - A10 und hält im NL bis M1.

Qualität: feiner Tafel- und guter Wirtschaftsapfel

Baumeigenschaften: Wuchs stark, dichte Krone.



Prager Streifling

Synonyme :

Herkunft: Barandun Masein, Graubünden. (nur ein absterbender Ast, 1988)

Grösse: (5) mittel, 60 bis 70 mm breit, 50 bis 60 mm hoch.

Gestalt: abgeplattet kugelförmig, Fruchtkanten schwach, Höcker schwach.

Kelchgrube: flach, mittelbreit, Berostung fehlend, Kelch halboffen.

Stielgrube: mitteltief, mittelbreit, leicht berostet strahlenförmig, Stiel 15 mm, mitteldick.

Haut, Färbung: glatt, leicht fettig, Hautdicke mittel, GF gelbgrün, DF orange bis rot gestreift, geflammt, verwaschen (0.75 – 1.0), Punkte zahlreich, hell in der DF.

Kelchröhre: langgezogen dreieckig, Staubfäden in der Mitte, dicker Fruchtfaden.

Kernhaus: herzförmig, kelchwärts, Verhältnis Kernhaus zu Frucht mittel, Fächer ohrenförmig, mittlere Ausblühungen, Kernfächer offen.

Samen: Anzahl (7-10) mittelgross, schmal zugespitzt voll entwickelt, braun.

Fleisch, Geschmack: Hautdicke mittel, Fleisch gelblich-weiss, weich, Textur mittel, mittelsaftig, süss, wenig Säure, aromatisch.

Verhalten auf dem Lager: reift M9 - A10 und hält im NL bis M1.

Qualität: feiner Tafel- und guter Wirtschaftsapfel

Baumeigenschaften:



„Obenauf“
„Prager Streifling“

Puroz

Synonyme : Parnell II

Herkunft: Graubünden, wahrscheinlich Sämling von Baumanns ReINETTE.

Grösse: (5) mittel, 55 bis 65 mm breit, 45 bis 55 mm hoch.

Gestalt: abgeplattet kugelförmig, Fruchtkanten mittel.

Stielgrube: mittel weit und tief, strahlig berostet, Stiel kurz bis mittel lang, mitteldick.

Kelchgrube: wenig tief, weit, gepirrt, Kelch klein, geschlossen.

Haut, Färbung: trocken und glatt, Hautdicke mittel, GF grüngelb, DF rot gestreift teils verwaschen, die Punkte sind hell umhöft.

Kelchröhre: breit trichterförmig durchgehend, die Staubfäden sind mittig.

Kernhaus: zwiebelförmig, kelchwärts, Verhältnis Kernhaus zu Frucht gleich mittel, Fächer beidseitig zugespitzt = bogenförmig, starke Ausblühungen in den Fächern.

Samen: mittelgross lang zugespitzt, rotbraun.

Fleisch, Geschmack: weiss-grünlich, grob, fest, säuerlich; Zucker mittel, schwach aromatisch.

Verhalten auf dem Lager: reift E 9 und hält im NL bis E 1

Qualität: guter Tafel- und Wirtschaftsapfel

Baumeigenschaften: -



Roter Eckapfel

Synonyme : keine

Herkunft: Ada Coretti, Soglio, Graubünden.

Grösse: (7) gross, 70 bis 80 mm breit, 60 bis 70 mm hoch.

Gestalt: kugelförmig-leicht abgeplattet, Fruchtkanten schwach, Höcker mittel.

Kelchgrube: flach bis mitteltief, mittelbreit, Kelch mittelgross, halboffen.

Stielgrube: mitteltief, mittelbreit, strahlig berostet mittel, Stiel kurz, mitteldick.

Haut, Färbung: glatt, leicht fettig, Hautdicke mittel, GF hellgrün, DF rot gestreift, geflammt, verwaschen (0,75) die Punkte sind hell, leicht vertieft.

Kelchröhre: breit dreieckig, dünne Röhre durchgehend, Staubfäden oberhalb Mitte.

Kernhaus: herzförmig, kelchwärts, Verhältnis Kernhaus zu Frucht mittel, Fächer bohnenförmig, mittlere Ausblühungen in den Fächern, Kernfächer leicht offen.

Samen: 10 - 14 gross bis sehr gross, länglich, gut entwickelt, dunkelbraun.

Fleisch, Geschmack: Hautdicke mittel, Fleisch grünlich-weiss, mittelfest, schwammig, saftig, wenig sauer; süss, wenig aromatisch.

Verhalten auf dem Lager: reift M10 - A11 und hält im NL bis A 2

Qualität: guter Tafel- und Wirtschaftsapfel

Baumeigenschaften: -



Suleiman

Synonyme : keine

Herkunft: Arboretum Fürstenu, Graubünden.

Grösse: (6) mittel - gross, 60 bis 70 mm breit, 50 bis 60 mm hoch.

Gestalt: kugelförmig-leicht abgeplattet, Fruchtkanten schwach, Höcker mittel.

Kelchgrube: flach bis mitteltief, mittelbreit, Kelch mittelgross, halboffen.

Stielgrube: mitteltief, mittelbreit, strahlig berostet mittel, Stiel kurz, mitteldick.

Haut, Färbung: glatt, leicht fettig, Hautdicke mittel, GF gelbgrün, DF rot gestreift, geflammt, verwaschen (0.75 - 1.0) die Punkte wenig sichtbar, hellbraun umhöft.

Kelchröhre: breit dreieckig bis kurz trichterförmig, Staubfäden mittig.

Kernhaus: breit herzförmig, kelchwärts, Verhältnis Kernhaus zu Frucht mittel, Fächer ohrenförmig, kleine Ausblühungen in den Fächern, Kernfächer geschl.

Samen: 5-8 mittlere, rundlich, gut entwickelt, braun.

Fleisch, Geschmack: Hautdicke mittel, Fleisch gelblichweiss, mittelfest, Textur mittel, saftig, wenig sauer; süss, aromatisch.

Verhalten auf dem Lager: reift A10 - M10 und hält im NL bis A 2

Qualität: feiner Tafel- und guter Wirtschaftsapfel

Baumeigenschaften: --



Insbesondere die Baumeigenschaften werden im Sortengarten in Rodels weiter beobachtet und finden Eingang in die begonnene Sortenbeschreibung.

30

„Suleiman“

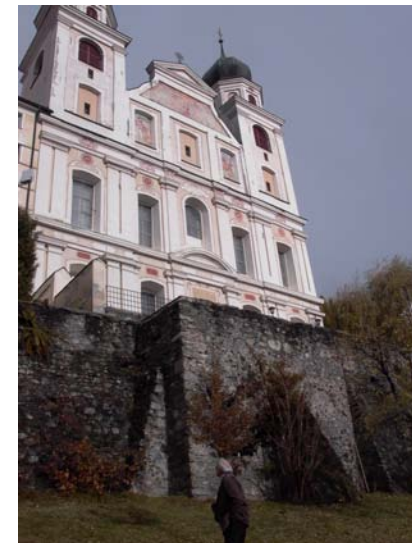
2.6 Obstgarten im Kloster Disentis

An der Sortenausstellung in Disentis ist das Kloster an uns herangetreten mit der Bitte um Bestimmung diverser Apfelsorten. Am 4. November konnten wir die Anlage besichtigen. Leider ist der rückwärtige Barockgarten dem Schulhausbau geopfert worden. Erstaunlich ist aber, dass zentral vor dem Hauptzugang zur Klosterkirche, seit Urzeiten ein Obstgarten vorgelagert war, welcher bis heute linear auf den Kirchenbau ausgerichtet ist, also einer Gestaltungsidee zu Grunde liegt.

Der Obstgarten wurde vom verstorbenen Bruder Jakob liebevoll und mit viel Wissen betreut und dokumentiert. Ein Nachfolger unter der Bruderschaft fehlt.

Leider sind viele Bäume in schlechtem Zustand. Von den ursprünglich drei Baumreihen ist nur noch eine erhalten. Es wird unsere Aufgabe sein, die Sorten in einem ertragreicheren Jahr zu bestimmen und für die zu erhaltenden Baumexemplare sowie für Neupflanzungen ein Konzept zu erarbeiten. Gefährdete Sorten werden in Sortengärten zu sichern, zu bestimmen und zu beschreiben sein.

Dieser und andere, an den Sortenausstellungen geknüpften, Kontakte zeigen, wie wertvoll die Ausstellungen für uns sind.



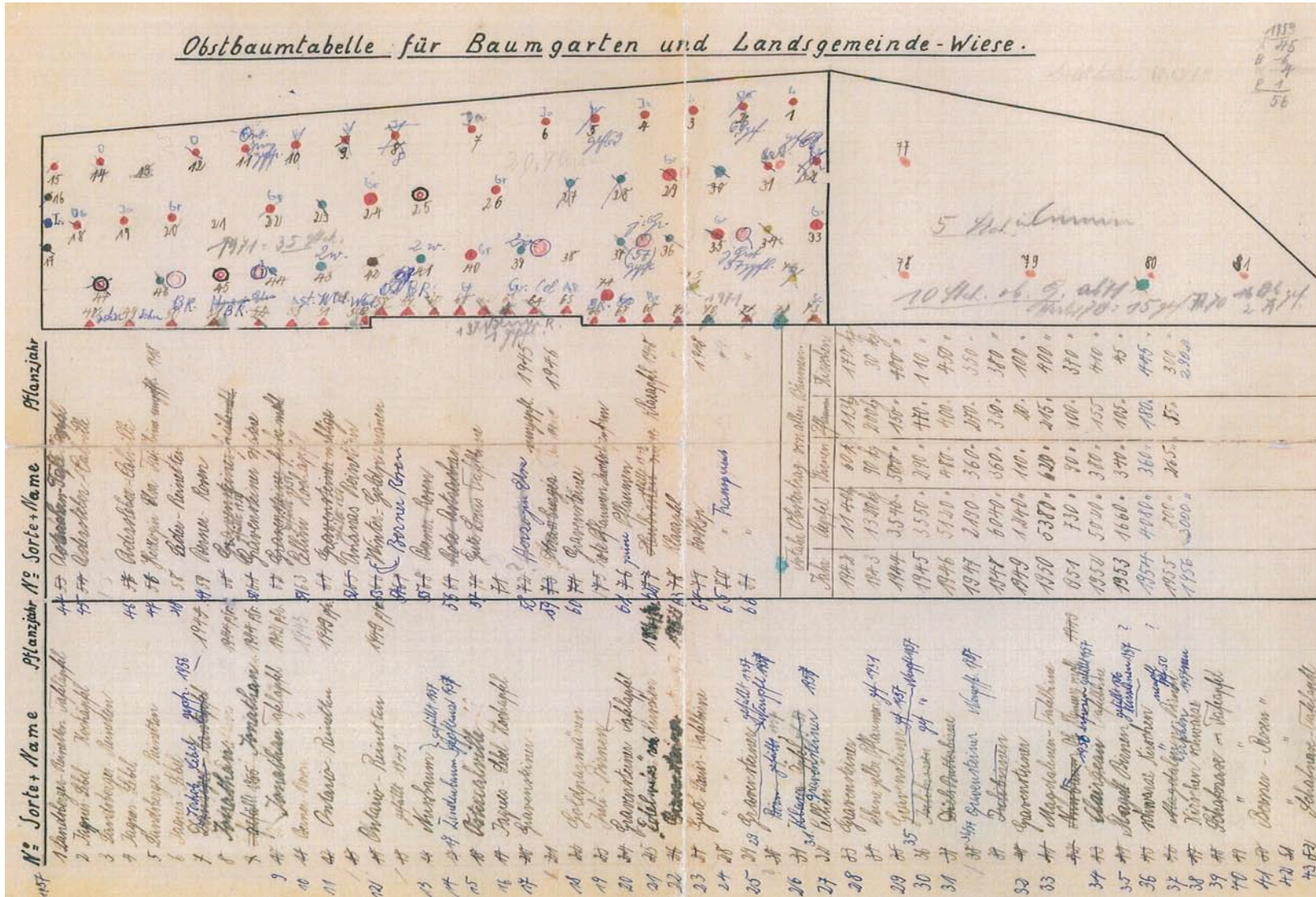


Bild: Obstbaum-Notizen von Bruder Jakob

Kloster Disentis

2.7 Sortenerhaltung

33

Vereinzelt wurden "Bündner Sorten" bereits ab 1988 in verschiedenen Obstsortensammlungen in der ganzen Schweiz durch die Stiftung ProSpecieRara, Agroscope Wädenswil via Dr. K. Stoll und Fructus, sowie der Baumschule T. Suter, verteilt. So begegnet man bekannte Sortennamen aus Graubünden in der Sortensammlungen der Stadt Zürich im Burghölzli, in der Sortensammlung des Kantons Zürich in Höri, in der Baumschule T. Suter in Baden, und verstreut in der Surselva durch die Baumschule G.R. Caduff in Sagogn.

Die wirklich seltenen und gefährdeten Sorten sind nun z.T. am Plantahof und in Rodels gesichert worden. Andere Sorten müssen noch aufgestöbert werden sofern sie überhaupt noch vorhanden sind!

Die 18 Apfel- und 7 Birnensorten aus dem NAP 8 (siehe Sortenliste auf der Seite 3) sind in der Primärsammlung in Wädenswil und andernorts vertreten.

17 Edelreiser von unseren Bündner Sortenliste (siehe „Sortenliste Graubünden“ auf den Seiten 21 und 22) sind dem Plantahof in Landquart abgegeben und dort im Sortengarten auf Spindelbäume veredelt worden. Insgesamt sind somit 23 gefährdete Bündner Apfelsorten im Sortengarten des Plantahofs vertreten.

24 Hochstammbäume mit gefährdeten Bündner Sorten stehen in unserem Sortengarten in Rodels(-> siehe Sortenliste auf der Seite 8).

Zahlreiche Sorten stehen in den privaten Obstgärten von Gaudenz Zanetti in Zizers, Martina Mändli in Rongellen, Andreas Egger in Trin Mulin sowie Paul Frigg in Präz.

Sortenerhaltung

2.8 Erfassung von Obstgärten und Obstbäumen

34

Die GIS-Abteilung des Amtes für Landwirtschaft und Geoinformation (ALG) Graubünden hat uns eine Browser-Lösung erarbeitet, mit welcher wir in Zukunft Obstgärten und Obstbäume über Internet in die kantonalen Karten einfügen können.

Wir schliessen demnächst die Testphase ab und können mit der Erfassung beginnen. Dabei werden wir uns auf die gefährdeten Einzelbäume gemäss unserer Sortenliste (-> siehe Seiten 20 und 21) konzentrieren, um deren Erhalt, deren Verbreitung durch Pfropfen sowie deren Pflege zu überwachen.

Die bestehenden Aufnahmen in Trin ⁶⁾ und Castrisch ⁷⁾ werden uns dabei als gute Ausgangslage dienen.

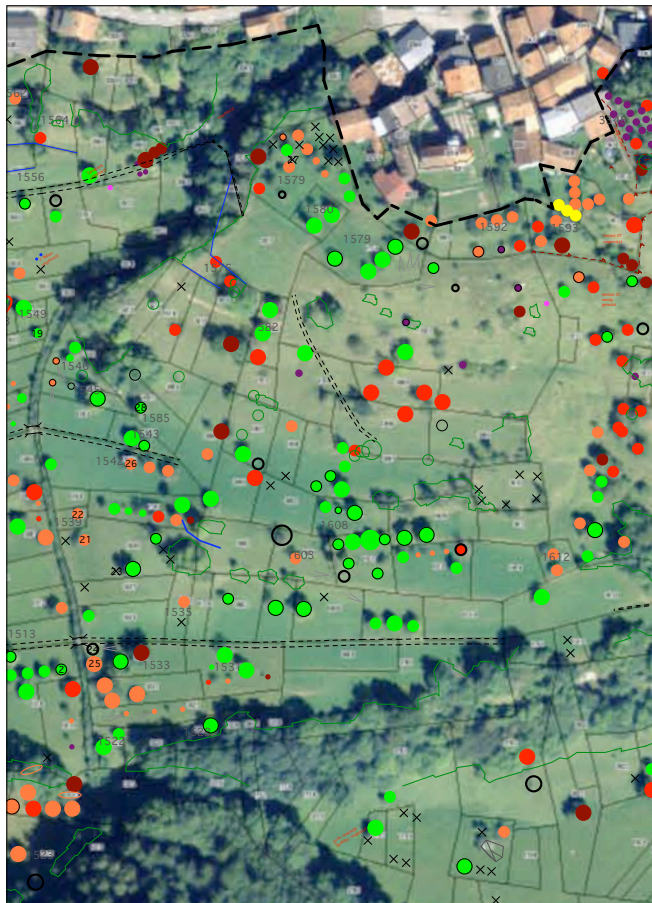
Wir hoffen, dafür für die folgenden Jahre Unterstützung zu erhalten.

Erfassung Obstgärten und -bäume

⁶⁾ Obstbauminventar Trin von Andreas Egger ab 2007 (-> siehe Seite 35)

⁷⁾ Obstinventar Castrisch von Remo Caminada von 2000 (-> siehe Seite 36)

2.8.1 Beispiel Obstinventar Trin von Andreas Egger, ab 2007

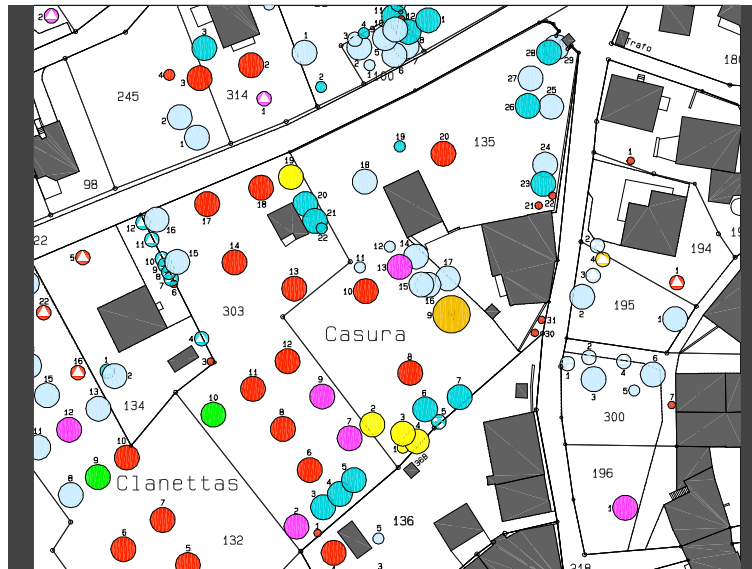


Legende

| | | | |
|--|-------|-------|---|
| Jungbaum, frisch gepflanzt | ○ | ● | Apfel |
| mittelgrosser Baum - Durchmesser 5m | ○ | ● | Birne |
| grosser Baum - Durchmesser 7 | ○ | ● | Kirsche |
| | | ● | Zwetschge |
| | | ● | Pflaume |
| | | ● | Rebe |
| | | ● | Nuss |
| | | ● | Holunder |
| | | ○ | Obstbaum, noch nicht näher bestimmt |
| | | ○ | Obstbaum, abgestorben |
| | | ○ | Obstbaum, zum Grossteil abgestorben |
| | | × | Obstbaum, entfernt nach 1997 |
| | | × | Obstbaum, abgestorben und entfernt vor 1997 |
| Fotostandort und -nummer mit Beitrag an Stammschutz | → | ② | Nr. gemäss Sortenliste |
| Baugebiet | — — — | ⊙ | Sortenbezeichnung |
| Fels | ⏏ | 1459 | Parzellennummer |
| | | ○ | Heckenbaum |
| | | ⬡ | Wildhecke |
| | | — — — | Fuss- und Fahrweg |
| | | — — — | ehemaliger Bewässerungsgraben |
| | | — — — | fester Zaun |

Erfassung – Bsp. Trin

2.8.2 Beispiel Obstinventar Castrisch von Remo Caminada 2000



4 Excel Berechnungstabelle
Benutzeroberfläche

Microsoft Excel - 4 Auszüge FLS.xls

PROJEKT "KULTURLANDSCHAFT CASTRISCH" - Obstinventarverzeich. Gemeinde Castrisch - 2000

| STRAßE | PARZELLE NR. | ADRESSE | ART | OBSTART | BAUMFORM | ORTS |
|--------|--------------|------------------------|-----|---------|-----------------|------------|
| | 80 | Parzelle 80 | | 1 | Swastische | unbestimmt |
| | | Flächen in m² | | 2 | Swastische | unbestimmt |
| | | Flächennummer F15 | | 3 | Zweiflügel | unbestimmt |
| | | Obstflächen | | 4 | Swastische | unbestimmt |
| | | Bestand Kulturpflanzen | | 5 | Apfel | unbestimmt |
| | | Bestand Kulturpflanzen | | 6 | Apfel | unbestimmt |
| | | | | 7 | schwarze Hühner | unbestimmt |
| | | | | 8 | schwarze Hühner | unbestimmt |
| | | | | 9 | Pflaume | unbestimmt |
| | | | | 10 | Pflaume | unbestimmt |
| | | | | 11 | schwarze Hühner | unbestimmt |
| | | | | 12 | Zweiflügel | unbestimmt |
| | | | | 13 | Zweiflügel | unbestimmt |

Erfassung – Bsp. Castrisch

3 Pflanzaktion für Hochstammobst und Feldbäume

Im Rahmen der Kampagne des Fonds Landschaft Schweiz (FLS) zur Förderung von Alleen und Baumreihen, führten die IG Kulturlandschaft in Zusammenarbeit mit den OBSTVEREINEN GRAUBÜNDEN im Herbst 2009 eine Pflanzaktion durch⁸⁾. Es wurden 2'000 Bewirtschafter in 120 bündner Gemeinden angeschrieben. Mit 1'400 Baumanmeldungen lag das Echo über den Erwartungen. Noch im Dezember wurden die Interessierten von einer 9-köpfigen Gruppe an Beratern aus unseren Vereinen bezüglich Standort, Baumarten- und Sortenwahl beraten. Dabei konnten wir dank unseren Kenntnissen auch zahlreiche gefährdete bündner Sorten empfehlen und zur Verfügung stellen.

Die Pflanzungen werden im Frühling 2010 erfolgen, Nussbäume allenfalls im Winter 2010/2011. Vor der Abgabe der Bäume werden die Baumbezüger einen Vertrag unterschreiben müssen, welcher die Pflege, den Ersatz nach Abgang und eine langfristige Bestandesgarantie der Bäume umfasst.

Der gleichentags stattfindende Pflanzkurs ist für alle Baumbezüger obligatorisch.

Der Erfolg der Aktion ist der Kenntnis unserer Berater zu Verdanken, welche ihre Region zum Teil schon seit der Inventarisierung des Bundes im Jahr 2004 kennen und im Rahmen der Pflanzaktion weiter vertiefen konnten. Auch wurden wieder viele neue und wertvolle Kontakte mit Obstliebhabern geknüpft und viel Wissen ausgetauscht.

Wir werden auch die in diesem Rahmen gepflanzten gefährdeten Obstsorten im Auge behalten und nach Möglichkeit im GIS (-> siehe ab Seite 34) Erfassen.

Die Abrechnung dieser Pflanzaktion erfolgt separat und ist nicht Inhalt der Abrechnung der OBSTVEREINE GRAUBÜNDEN.

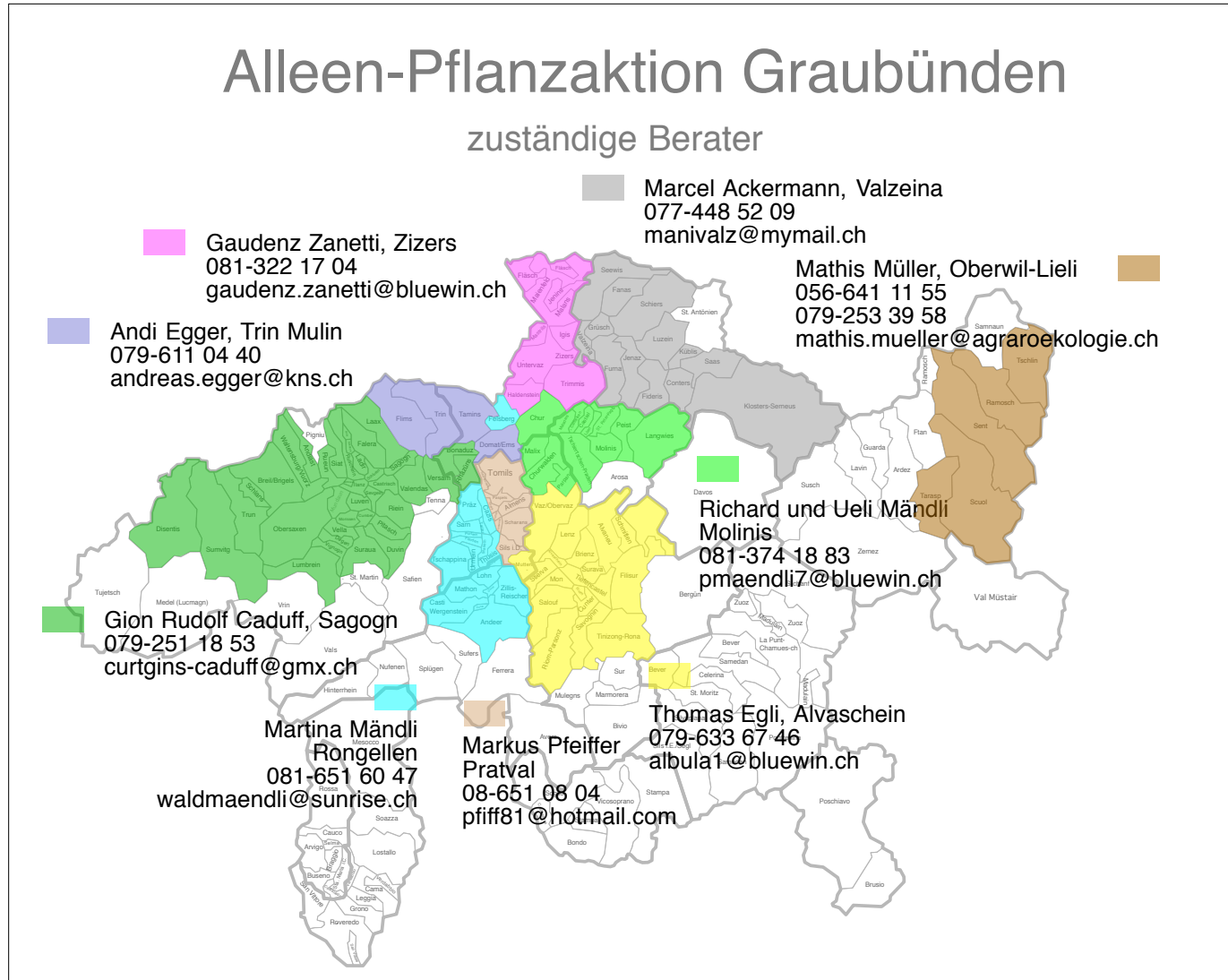
37

Pflanzaktion

⁸⁾ Artikel in der Südschweiz vom 18.11.09 -> siehe im Anhang Seite 57

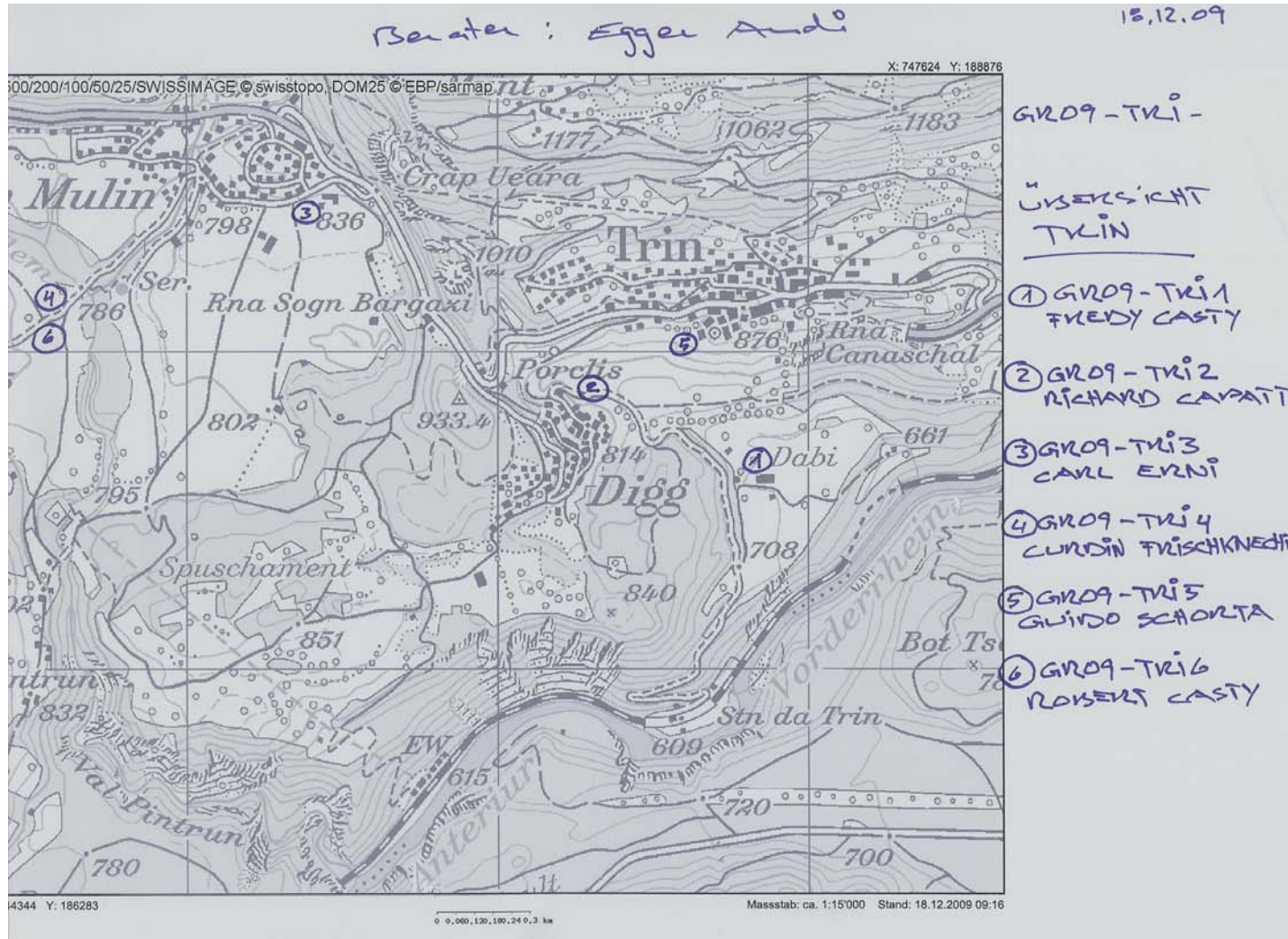
Allein-Pflanzaktion Graubünden

zuständige Berater



Karte: Berater und ihre Gemeinden





Pflanzaktion – Bsp. Gemeindeblatt

| Gde/Ort der Pflanzung | Name | Vorname | Adresse | PLZ Ort | Art | Sorte | Anzahl | Bio | Pfahl | Mäusegitter | Kategorie (A)lle/ Baum(R)eihe/ (S)treubst/ (E)inzelbaum |
|-----------------------|--------------|---------|-----------------|-----------------|-----------|-----------------------|--------|------|-------|-------------|---|
| Trin | Casty | Fredy | Dabi 5 | 7014 Trin | Zwetschge | Fellenberg | 1 | nein | ja | nein | |
| Trin | Casty | Fredy | Dabi 5 | 7014 Trin | Zwetschge | Prema | 1 | nein | ja | nein | |
| Trin | Casty | Fredy | Dabi 5 | 7014 Trin | Zwetschge | Hanita | 1 | nein | ja | nein | |
| Trin | Casty | Fredy | Dabi 5 | 7014 Trin | Zwetschge | Fellenberg | 1 | nein | ja | nein | |
| Trin | Casty | Fredy | Dabi 5 | 7014 Trin | Feldbaum | Winterlinde | 1 | nein | ja | nein | E |
| Trin | Casty | Fredy | Dabi 5 | 7014 Trin | Apfel | Rubinola | 1 | nein | ja | nein | |
| Trin | Casty | Fredy | Dabi 5 | 7014 Trin | Apfel | Kanada Reinette | 1 | nein | ja | nein | |
| Trin | Casty | Fredy | Dabi 5 | 7014 Trin | Apfel | Retina | 1 | nein | ja | nein | |
| Trin | Casty | Fredy | Dabi 5 | 7014 Trin | Apfel | Boskoop gelb | 1 | nein | ja | nein | |
| Trin | Casty | Fredy | Dabi 5 | 7014 Trin | Apfel | Boskoop rot | 1 | nein | ja | nein | |
| Trin | Casty | Fredy | Dabi 5 | 7014 Trin | Apfel | Schneiderapfel | 3 | nein | ja | nein | |
| Trin | Casty | Fredy | Dabi 5 | 7014 Trin | Apfel | Remo | 1 | nein | ja | nein | |
| Trin | Casty | Fredy | Dabi 5 | 7014 Trin | Apfel | Reglindis | 1 | nein | ja | nein | |
| Trin | Casty | Fredy | Dabi 5 | 7014 Trin | Apfel | Kanada Reinette | 1 | nein | ja | nein | |
| Trin | Casty | Fredy | Dabi 5 | 7014 Trin | Zwetschge | Prema | 1 | nein | ja | nein | |
| Trin | Casty | Fredy | Dabi 5 | 7014 Trin | Kirsche | Techlovan | 1 | nein | ja | nein | |
| Trin | Casty | Fredy | Dabi 5 | 7014 Trin | Apfel | Rubinola | 1 | nein | ja | nein | |
| Trin | Casty | Fredy | Dabi 5 | 7014 Trin | Apfel | Gravensteiner | 1 | nein | ja | nein | |
| Trin | Casty | Fredy | Dabi 5 | 7014 Trin | Apfel | Kanada Reinette | 1 | nein | ja | nein | |
| Trin | Capatt | Richard | Via Digg 59 | 7014 Trin | Apfel | Boskoop rot | 2 | nein | ja | nein | |
| Trin | Capatt | Richard | Via Digg 59 | 7014 Trin | Apfel | Empire | 2 | nein | ja | nein | |
| Trin | Capatt | Richard | Via Digg 59 | 7014 Trin | Apfel | Florina | 2 | nein | ja | nein | |
| Trin | Capatt | Richard | Via Digg 59 | 7014 Trin | Apfel | Kanada Reinette | 2 | nein | ja | nein | |
| Trin | Capatt | Richard | Via Digg 59 | 7014 Trin | Apfel | Retina | 2 | nein | ja | nein | |
| Trin | Capatt | Richard | Via Digg 59 | 7014 Trin | Apfel | Schneiderapfel | 1 | nein | ja | nein | |
| Trin | Erni | Carl | Via Cava 40 | 7016 Trin Mulin | Feldbaum | Nuss | 5 | nein | ja | nein | R |
| Trin | Erni | Carl | Via Cava 40 | 7016 Trin Mulin | Feldbaum | Winterlinde | 2 | nein | ja | nein | E |
| Trin | Erni | Carl | Via Cava 40 | 7016 Trin Mulin | Zwetschge | Hanita | 1 | nein | ja | nein | |
| Trin | Erni | Carl | Via Cava 40 | 7016 Trin Mulin | Apfel | Retina | 1 | nein | ja | nein | |
| Trin | Erni | Carl | Via Cava 40 | 7016 Trin Mulin | Birne | Harrow Sweet | 1 | nein | ja | nein | R |
| Trin | Erni | Carl | Via Cava 40 | 7016 Trin Mulin | Apfel | Rubinola | 1 | nein | ja | nein | R |
| Trin | Erni | Carl | Via Cava 40 | 7016 Trin Mulin | Apfel | Florina | 1 | nein | ja | nein | R |
| Trin | Erni | Carl | Via Cava 40 | 7016 Trin Mulin | Apfel | Boskoop gelb | 1 | nein | ja | nein | R |
| Trin | Erni | Carl | Via Cava 40 | 7016 Trin Mulin | Apfel | Kanada Reinette | 1 | nein | ja | nein | R |
| Trin | Erni | Carl | Via Cava 40 | 7016 Trin Mulin | Aprikose | Holubs Zuckeraprikose | 1 | nein | ja | nein | Spalier |
| Trin | Erni | Carl | Via Cava 40 | 7016 Trin Mulin | Pfirsich | Red Haven | 1 | nein | ja | nein | Spalier |
| Trin | Frischknecht | Curdin | Via las Palas 8 | 7016 Trin Mulin | Feldbaum | Winterlinde | 1 | nein | ja | nein | E |
| Trin | Frischknecht | Curdin | Via las Palas 8 | 7016 Trin Mulin | Apfel | Boskoop rot | 1 | nein | ja | nein | R |
| Trin | Frischknecht | Curdin | Via las Palas 8 | 7016 Trin Mulin | Apfel | Boskoop gelb | 1 | nein | ja | nein | R |
| Trin | Frischknecht | Curdin | Via las Palas 8 | 7016 Trin Mulin | Apfel | Kanada Reinette | 2 | nein | ja | nein | R |
| Trin | Frischknecht | Curdin | Via las Palas 8 | 7016 Trin Mulin | Apfel | Remo | 1 | nein | ja | nein | R |
| Trin | Frischknecht | Curdin | Via las Palas 8 | 7016 Trin Mulin | Feldbaum | Nuss | 2 | nein | ja | nein | R |
| Trin | Frischknecht | Curdin | Via las Palas 8 | 7016 Trin Mulin | Apfel | Rubinola | 2 | nein | ja | nein | R |
| Trin | Frischknecht | Curdin | Via las Palas 8 | 7016 Trin Mulin | Apfel | Liberty | 1 | nein | ja | nein | R |
| Trin | Frischknecht | Curdin | Via las Palas 8 | 7016 Trin Mulin | Zwetschge | Hanita | 2 | nein | ja | nein | R |
| Trin | Frischknecht | Curdin | Via las Palas 8 | 7016 Trin Mulin | Aprikose | Holubs Zuckeraprikose | 1 | nein | ja | nein | Spalier |

4 Zusammenarbeit mit anderen Projekten und Organisationen

NAP (Nationaler Aktionsplan)

Wir haben am 13. Mai 2009 dem Bundesamt für Landwirtschaft fristgerecht eine Projektskizze eingereicht. Am 2. Juli 09 haben wir einen negativen Bescheid erhalten u.a. mit der Begründung, unsere Eingabe sei zu regional gewichtet. Somit war auch eine Integration in laufende NAP-Projekte nicht möglich.

Leider hat das NAP 02-22 BEVOG (Beschreibung von Obst-Genressourcen) laut Aussage von David Szalatnay vom 24.3.09 keine Kapazitäten, unsere bündner Sorten zu beschreiben oder auf ihre Krankheitsanfälligkeit zu prüfen. Zu den Sorten aus dem NAP 02-23 (siehe Liste Seite ...) fanden einzelne weitere Edelreiser trotzdem Aufnahme in ihrer Primärsammlung in Wädenswil.

Gaudenz Zanetti ist im Rahmen seiner pomologischen Tätigkeiten im stetigen Kontakt u.a. mit Hanspeter Kreis vom SKEK (Schweizerische Kommission für die Erhaltung von Kulturpflanzen) und der Agroscope Wädenswil.

Plantahof (Landwirtschaftliches Bildungs- und Beratungszentrum Plantahof, Landquart)

23 von unseren Apfelsorten sind im Plantahof im Landquart auf Spindelbäume veredelt worden, wo sie unter der Pflege von Hans Deck prächtig gedeihen.

Fructus (Vereinigung zur Förderung alter Obstsorten)

Gaudenz Zanetti und Martina Mändli sind Mitglieder der Vereinigung, nehmen seit Jahren an Fachseminaren teil und sind so auf dem neuesten Stand.

Kantonaler Forstgarten Rodels (siehe Details ab Seite 5)

Unser Sortengarten befindet sich auf dem Gelände des Kantonalen Forstgartens in Rodels. Neben der Gastfreundschaft ermöglicht es uns auch die Kundennähe und den Absatz an Edelreisern zu pflegen.

Pflanzaktion des Fonds Landschaft Schweiz (FLS)

(Details siehe ab Seite 35)

Die erweiterte Projektgruppe der OBSTVEREINE GRAUBÜNDEN hat die Pflanzaktion im Kanton Graubünden zusammen mit der IG Kulturlandschaft im Herbst 09 begonnen und wird im Frühjahr und Herbst 2010 rund 1'400 Hochstammobst- und Feldbäume vermitteln.

Nussprojekt von Fructus

Das Nussprojekt wird in die vorgenannte Pflanzaktion miteinbezogen. Die Pflanzung der Nussbäume erfolgt deshalb erst im Herbst 2010 / Frühjahr 2011. unser Kontaktmann ist auch hier Gaudenz Zanetti.

5 Dank

43

Ich danke allen Mitgliedern der Projektgruppe für den unermüdlichen Einsatz in Ihren Obstvereinen und dem zusätzlichen Effort in der gemeinsamen Projektgruppe.

- Gaudenz Zanetti, unserem Pomologen
- Martina Mändli, unsere Presseleiterin
- Thomas Egli, unserem Pfleger des Sortengartens
- Gion Rudolf Caduff, unserem Baumschulist
- Klaus Leckebusch, unserem Protokollführer

Der zeitliche Aufwand der Projektgruppe war mit rund 660 Arbeitsstunden im Jahr 2009 enorm.

Der Wert der geleisteten Arbeit beläuft sich auf rund 70'000.- Fr., wovon 60% durch die Auszahlung reduzierter Stundenansätze von der Projektgruppenmitgliedern als Eigenleistung eingebracht wurde.

Besten Dank unseren zahlreichen Geldgebern, Baumpaten und Spendern für die finanzielle und ideelle Unterstützung zur Erhaltung des Kulturguts Obstgarten in unserem Kanton.

Im Januar 2010

Der Projektleiter
Egger Andreas

Dank

6 Budget und Rechnung 2009

Das erste Jahr war mit vielen Unsicherheiten behaftet, was die tatsächlichen Aufwendungen betrifft. Dank der detaillierten Stunderfassung ist es uns von nun an möglich, genauer zu budgetieren und abzurechnen.

Überrascht hat uns der hohe Aufwand für die Obstausstellungen. Wir werden versuchen, den Personaleinsatz zu reduzieren, gleichzeitig aber auch noch professioneller aufzutreten und gezielt Mitglieder für die einzelnen Obstvereine zu werben.

Wir konnten uns dank der Unterstützung des Fonds Landschaft Schweiz (FLS) und dem Umstand, dass die Erfassung noch nicht so weit fortgeschritten ist, reduzierte Stundenansätze ausbezahlen.

Trotzdem mussten rund 230 Arbeitsstunden vollständig gestrichen werden. Die Defizitgarantien der Dr. Berthold Suhner-Stiftung und des Landschafts- und Obstbaumpflegevereins Trin müssen wir in Anspruch nehmen, um das Defizit des Sortengartens auf Fr. 513.50 zu reduzieren.

Dank der Unterstützung des Fonds Landschaft Schweiz sind wir in der Lage, die Sortenausstellungen und den Beginn der Erfassung zu finanzieren.

Dies zeigt, dass wir auch zukünftig auf namhafte Unterstützung angewiesen sind. Auch werden wir die Bestrebungen aufrecht erhalten, weitere Baumpaten für unsere Mutterbäume im Sortengarten in Rodels zu gewinnen.

44

OBSTVEREINE GRAUBÜNDEN

6.1 Budget und Rechnung 2009 - Sortengarten

| Position | Std | eff. Arbeits- | | Budget | eff. Arbeits- | | Rechnung |
|---|-----|---------------|---------------|--------|----------------|---------------|---------------|
| | | Aufwand | Eigenleistung | 2'009 | Aufwand | Eigenleistung | 2009 |
| 1 Sortengarten | | | | | | | |
| 11 Obstbäume | | | | | | | |
| 111 Pflanzenmaterial, Pfahl, Stammschutz | | 4'000 | 2'000 | 2'000 | | | 1'728.05 |
| 12 Pflege und Unterhalt | | | | | | | |
| 121 Pflege und Unterhaltsarbeiten | | | | 1'400 | 6'000 | 3'688 | 2'677.10 |
| 112 Sortenbeobachtung | 15 | 1'440 | 885 | 555 | | | 0.00 |
| 13 Informationstafel | | | | | | | |
| 131 Informationstafel - Bau | | | | 3'500 | | | 3'915.90 |
| 132 ergänzende Beschriftung neuer Baumpaten | | | | 0 | | | 0.00 |
| 17 Administration | | | | | | | |
| 171 Allgemein | | 3'500 | 2'075 | 1'425 | 16'203 | 9'422 | 6'781.00 |
| 173 Öffentlichkeitsarbeit | | | | | | | |
| 1731 Vorträge | 12 | 1'584 | 888 | 696 | | | 450.00 |
| 1732 Zeitungsanzeigen | | | | 400 | | | 212.30 |
| 1733 Internetauftritt | | | | 0 | 2'975 | 1'270 | 844.00 |
| 174 Sortenbeschreibung | 12 | 1'152 | 708 | 444 | 4'818 | 2'628 | 2'230.50 |
| 176 Kulturgeschichte | 12 | 1'152 | 708 | 444 | | | 0.00 |
| 177 Sitzungsgelder | 12 | 1'152 | 708 | 444 | 10'340 | 10'340 | 1'237.00 |
| | | 9'980 | 5'972 | 4'408 | 40'336 | 27'348 | |
| 178 Nebenkosten (Porti, Büromaterial, Kopien usw.) | | | | 50 | | | 1'585.55 |
| 179 Spesen (Reiseentschädigungen, Mahlzeiten usw.) | | | | 42 | | | 2'152.10 |
| 2 Zoja | | | | | | | |
| 21 | | | | | | | |
| 211 Unterstützungsbeitrag an Projekt "Zoja" | | | | 3'500 | | | 0.00 |
| | | | | 14'900 | | | 23'814 |
| 3 Einnahmen | | | | | | | |
| 31 Baumpaten | | | | -8'000 | | | -9'000.00 |
| 32 Spender | | | | 0 | | | -2'900.00 |
| Zwischentotal Sortengarten | | | | 6'900 | | | 11'914 |
| 4 Beiträge ALG | | | | 6'900 | | | 6'900.00 |
| Zwischentotal nach Abzug des Beitrages ALG | | | | 0 | Defizit | Fr. | 5'013.50 |
| 5 Defizitgarantien | | | | | | | |
| 5.1 BSS Dr. Berthold Suhner-Stiftung | | | | | | | -3'000 |
| 5.2 Trin Landschafts- und Obstbaumpflegeverein Trin | | | | | | | -1'500 |
| Total nach Abzug der Defizitgarantien | | | | | Defizit | Fr. | 513.50 |

6.2 Budget und Rechnung 2009 - weitere Projekte

| Total nach Abzug der Defizitgarantien | | | | Defizit | Fr. | 513.50 | |
|--|-----|--------------------------|---------------|-----------------|--------------------------|---------------|------------------|
| Position | Std | eff. Arbeits- Aufwand | Eigenleistung | Budget 2'009 | eff. Arbeits- Aufwand | Eigenleistung | Rechnung 2009 |
| Defizit Sortengarten | | | | | | | 513.50 |
| 6 Sortenausstellungen Rothenbrunnen, Ilanz, Disentis, Trin | | | | 2'500 | | | 6'767.85 |
| 7 Sortenbeschreibung der Sortenliste Graubünden | | | | 1'500 | | | 1'918.65 |
| 8 Browser-Lösung fürs GIS | | | | 3'000 | | | 800.00 |
| 9 Erfassung | | | | 3'000 | | | |
| 9.1 Mustererfassung Trin | | | | | | | 0.00 |
| 9.2 Groberfassung Obstgärten Graubünden | | | | | | | 0.00 |
| 9.3 Schnellerfassung der Obstbaum-Raritäten graubündens | | | | | | | 0.00 |
| Zwischnetotal weitere Projekte | | | | 10'000 | | | 10'000.00 |
| 10 Beitrag Fonds Landschaft Schweiz (FLS) | | | | 10'000 | | | 10'000.00 |
| 20 Defizit | | | | | | | 0.00 |

OBSTVEREINE GRAUBÜNDEN
der Projektleiter
Egger Andreas

Mulin, im Januar 2010

7 Budget 2010

OBSTVEREINE GRAUBÜNDEN

47

7.1 Budget 2010 - Sortengarten

| Position | Rechnung 2009 | eff. Arbeits- Aufwand | Eigenleistung | Budget 2'010 |
|--|------------------|--------------------------|---------------|-----------------|
| 1 Sortengarten | | | | |
| 11 Obstbäume | | | | |
| 111 Pflanzenmaterial, Pfahl, Stammschutz | 1'728.05 | 2'800.00 | 1'400.00 | 1'400 |
| 12 Pflege und Unterhalt | | | | |
| 121 Pflege und Unterhaltsarbeiten | 2'677.10 | 14'010.81 | 8'756.76 | 5'400 |
| 112 Sortenbeobachtung | 0.00 | | | |
| 13 Informationstafel | | | | |
| 131 Informationstafel - Bau | 3'915.90 | | | |
| 132 ergänzende Beschriftung neuer Baumpaten | 0.00 | 500.00 | | 500 |
| 17 Administration | | | | |
| 171 Allgemein | 6'781.00 | 11'675.68 | 7'297.30 | 4'500 |
| 173 Öffentlichkeitsarbeit | | | | |
| 1731 Vorträge | 450.00 | 990.00 | 540.00 | 450 |
| 1732 Zeitungsanzeigen | 212.30 | | | 300 |
| 1733 Internetauftritt | 844.00 | 440.00 | 240.00 | 200 |
| 174 Sortenbestimmung neuer Sorten | 2'230.50 | 6'600.00 | 3'600.00 | 3'000 |
| 176 Kulturgeschichte | 0.00 | 1'100.00 | 600.00 | 500 |
| 177 Sitzungsgelder | 1'237.00 | 2'880.00 | 1'800.00 | 1'500 |
| 178 Nebenkosten (Porti, Büromaterial, Kopien usw.) | 1'585.55 | 1'500.00 | | 1'500 |
| 179 Spesen (Reiseentschädigungen, Mahlzeiten usw.) | 2'152.10 | 2'000.00 | | 2'000 |
| 2 Zoja | | | | |
| 21 | | | | |
| 211 Unterstützungsbeitrag an Projekt "Zoja" | 0.00 | 3'891.89 | 2'432.43 | 1'500 |
| Zwischentotal | 23'813.50 | 48'388.38 | 26'666.49 | 22'750 |
| 3 Einnahmen | | | | |
| 31 Baumpaten | -9'000.00 | 100 | 54 | 46 |
| 32 Spender | -2'900.00 | | | -500 |
| Zwischentotal Sortengarten | 11'914 | | | 19'250 |
| 4 Beiträge ALG | 6'900.00 | | | |
| Zwischentotal nach Abzug des Beitrages ALG | 5'013.50 | | | 19'250 |
| 5 Defizitgarantien | | | | |
| 5.1 BSS Dr. Berthold Suhner-Stiftung | -3'000 | | | |
| 5.2 Trin Landschafts- und Obstbaumpflegerverein Trin | -1'500 | | | |
| Total nach Abzug der Defizitgarantien | 513.50 | Defizit | | 19'250 |

Budget 2010 - Sortengarten

7.2 Budget weitere Projekte

| Position | Rechnung 2009 | eff. Arbeits- Aufwand | Eigenleistung | Budget 2'010 |
|--|-------------------|--------------------------|---------------|------------------|
| Defizit Sortengarten | 513.50 | | | 19'250 |
| 6 Sortenausstellungen Rothenbrunnen, Ilanz, Disentis, Trin | 6'767.85 | | + 1 weitere | 10'000 |
| 7 Sortenbeschreibung der Sortenliste Graubünden | 1'918.65 | | | 4'500 |
| 8 Browser-Lösung fürs GIS | 800.00 | | | 1'000 |
| 9 Erfassung | | | | |
| 9.1 Mustererfassung Trin | 0.00 | | | 12'000 |
| 9.2 Groberfassung Obstgärten Graubünden | 0.00 | | | 18'000 |
| 9.3 Schnellerfassung der Obstbaum-Raritäten graubündens | 0.00 | | | 12'000 |
| Zwischnetotal weitere Projekte | 10'000.00 | | | 76'750 |
| 10 Beitrag Fonds Landschaft Schweiz (FLS) | -10'000.00 | | | -10'000 |
| 20 Finanzierungsbedarf | 0.00 | | | 66'750.00 |

OBSTVEREINE GRAUBÜNDEN
der Projektleiter
Egger Andreas

Mulin, im Januar 2010

Budget 2010 – weitere Projekte